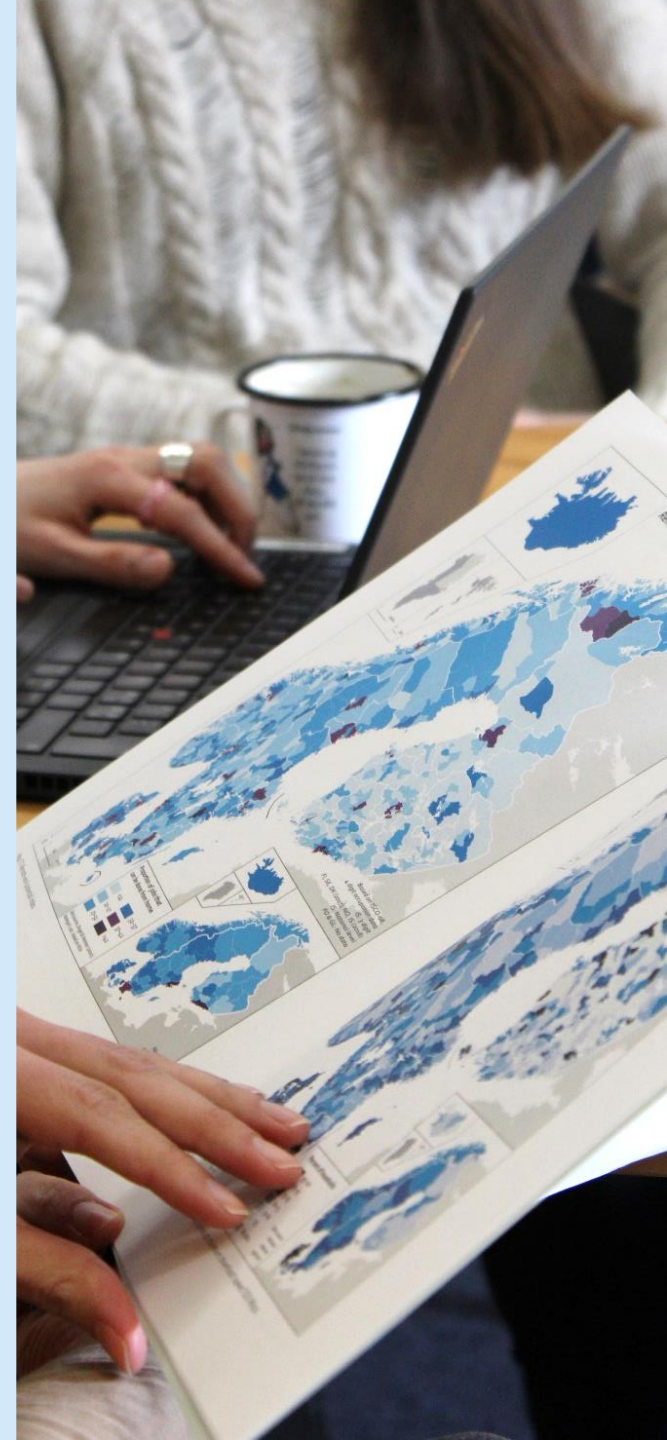




Nordregio

Forskning som formar beslut för ett hållbart, integrerat och konkurrenskraftigt Norden



Vad utmärker Norden?

- En av världens starkaste ekonomier
- Hög utbildningsnivå
- Stora på innovation – hög kreativitet
- Välfärd – rättvis fördelning
- Över 200 år av fred mellan länderna
- 27 miljoner invånare



Grönland



Island



Färöarna



Finland

Åland

Sverige

Norge

Danmark

Samarbete och nordisk expertis

- Oberoende forskningsinstitut grundat **1997** av det **Nordiska Ministerrådet**
- Del av det **Nordiska samarbetet**, världens äldsta regionala samarbete av sitt slag
- Brygga mellan forskning och politiskt beslutsfattande för att stödja den **Nordiska Visionen 2030**



Nordiska Visionen 2030



Ett hållbart Norden

Tillsammans ska vi främja en grön omställning av våra samhällen och arbeta för koldioxidneutralitet och en hållbar cirkulär och biobaserad ekonomi

Norden ska bli världens mest hållbara och integrerade region



Ett konkurrenskraftigt Norden

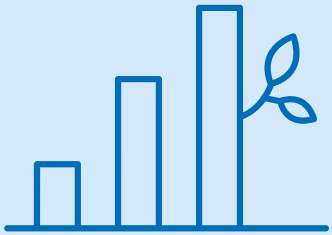
Tillsammans ska vi främja grön tillväxt i Norden baserad på kunskap, innovation, mobilitet och digital integration



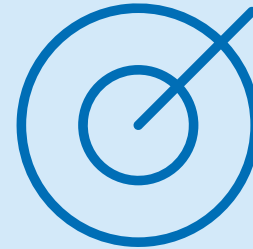
Ett integrerat Norden

Tillsammans ska vi främja en inkluderande, jämställd och sammanhängande region

Hur bidrar vi?



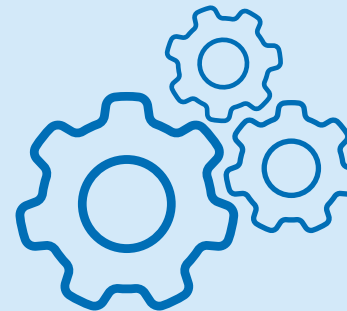
Tillämpad forskning
för regional utveckling,
planering och politik



Policyrelevant kunskap
och jämförande fallstudier för
beslutsfattare och utövare



Nordiskt samarbete
och nordiskt perspektiv



Kunskapsutbyte
mellan de Nordiska länderna och EU

Huvudområden för vår forskning

Demografi



Förvaltning



Stadsplanering



Landsbygdsutveckling



Regional utveckling



Projektportfolio:
nordregio.org/research/

TEMA: Grön och inkluderande landsbygdsutveckling i Norden 2021-2024

- Representanter från alla nordiska länder och regioner, samt från gränskommittéer
- Nätverket träffas regelbundet
- Informerar varandra om vad som pågår i respektive land och region
 - Policy migration & innovation
- Initierar forskning i projektform
- Nordregio utför och förmedlar forskning



Tematisk grupp som bidrar till att implementera det nordiska samarbetsprogrammet för regionalsektorn

Nordregio och landsbygden



Sekretariat och forskare

Hilma Salonen

Elin Slätmo

Sekretariat och kommunikation

Miia Itänen



Forskare och statistiker

Ágúst Bogason

John Moodie

Gustaf Norlén

Kamila Dzhavatova

Elin Cedergren

Med flera...

Teman som beforskas 2021-2024

- Tillgänglighet till service
- En rättvis grön omställning
- Samverkande regionalt ledarskap
- Distansarbete och multilokalitet
- Färdplan för landsbygden
- Smart anpassning till befolkningsminskning
- Arbetskraftsbrist





Distansarbete i Norden

Hybridarbetsformat

- Ny norm för de som kan arbeta på distans
- Kombinerar distansarbete och kontorsarbete

Kommunernas tillvägagångssätt

- Begränsade specifika insatser för distansarbete
- Få formella policyer utvecklade
- Fokus på övergripande attraktivitetsstrategier

Insatser före pandemin

- Distansarbete ofta förknippat med entreprenörer, konstnärer och kreativa yrken
- Begränsat till specifika yrkesgrupper

Påverkan av pandemin

Pandemins insikter

-Förändrade synen på möjligheterna med distansarbete, för fler yrken

Fokus på livskvalitet

- Distansarbete kan ge bättre balans mellan arbete-fritid.
- Saker som städerna i mindre utsträckning kan erbjuda:
Bra offentliga tjänster, korta avstånd, säkerhet, känsla av gemenskap, natur och mer prisvärda bostäder

Övervinna hinder

--Minskad betydelse av arbetsplatsens läge
-Hybrida format är en möjlighet att minska arbetsresors miljöpåverkan.



Smart anpassning till befolkningsminskning

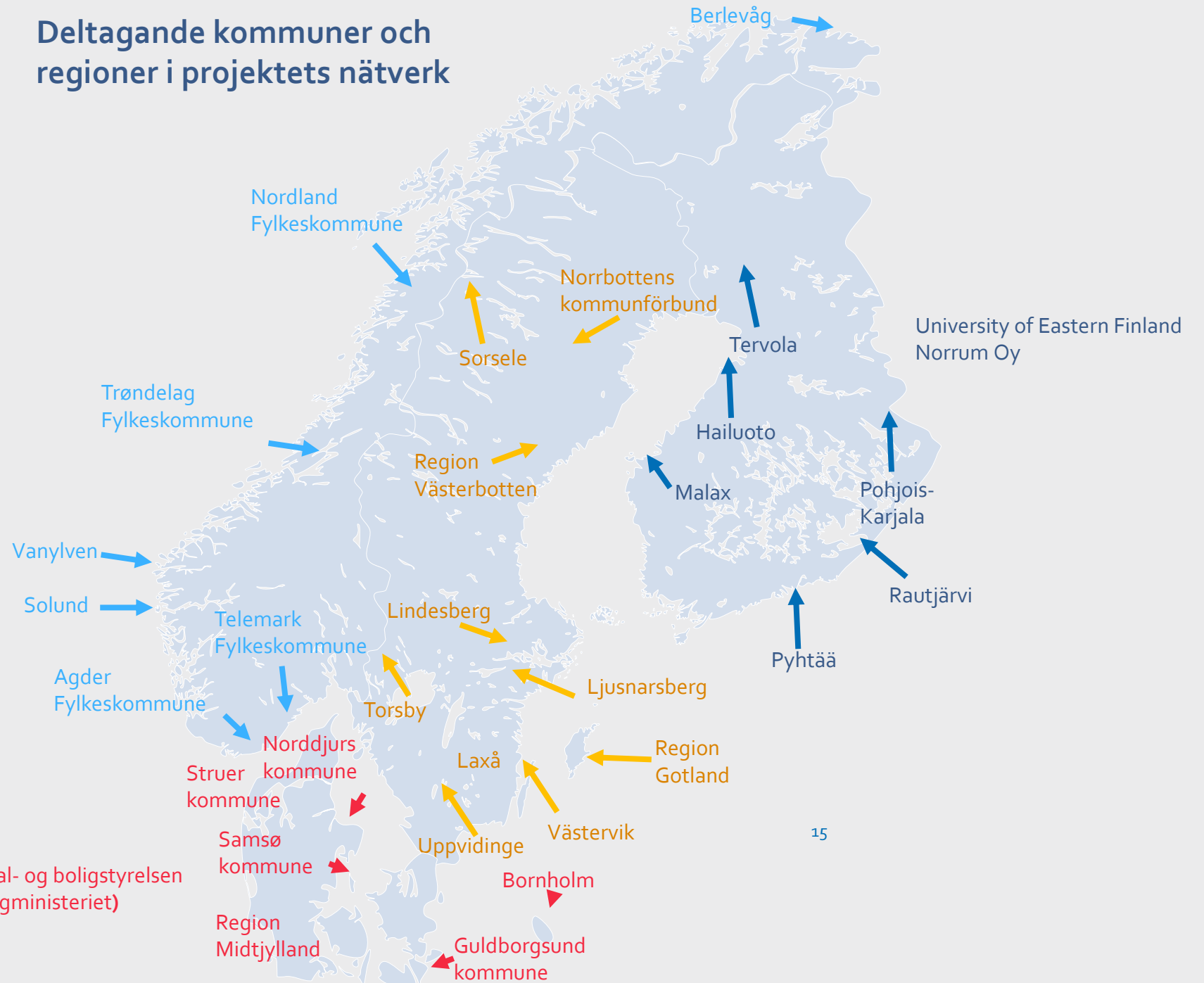
- Pågående befolkningsminskning i Norden ses som en brådskande fråga i kommuner och regioner.
- Tillväxtnormen är stark. Det anses ofta politiskt känsligt att **anpassa offentliga verksamheter och utgifter till en mindre befolkning**.
- Syftet med detta projekt (2022-2024) är att identifiera och beskriva **strategier som används för att anpassa sig till landsbygdens varierande befolkning i Norden**, samt att underlätta nordiskt lärande.
- Projektet genomförs genom en serie av nationella workshops i de nordiska länderna (2023-2024), och en gemensam nordisk workshop (27 november 2024).
- Resultat:
 - uppbyggandet av **nationella och nordiska nätverk**
 - en **policyrapport** med rekommendationer.

Deltagande kommuner och regioner i projektets nätverk



Byggðastofnun (Regional development agency)

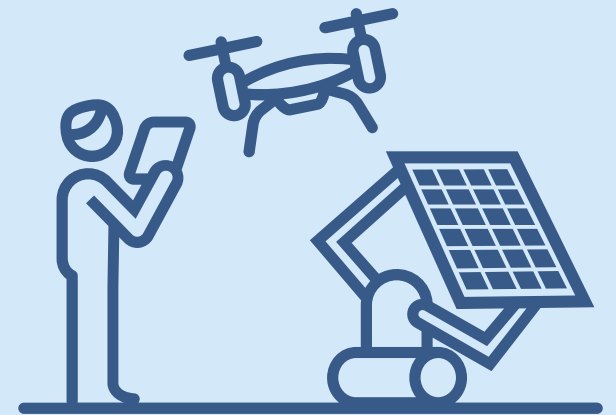
Austurbrú (Borgarfjörður Eystri)



KL
Social- og boligstyrelsen
(Boligministeriet)

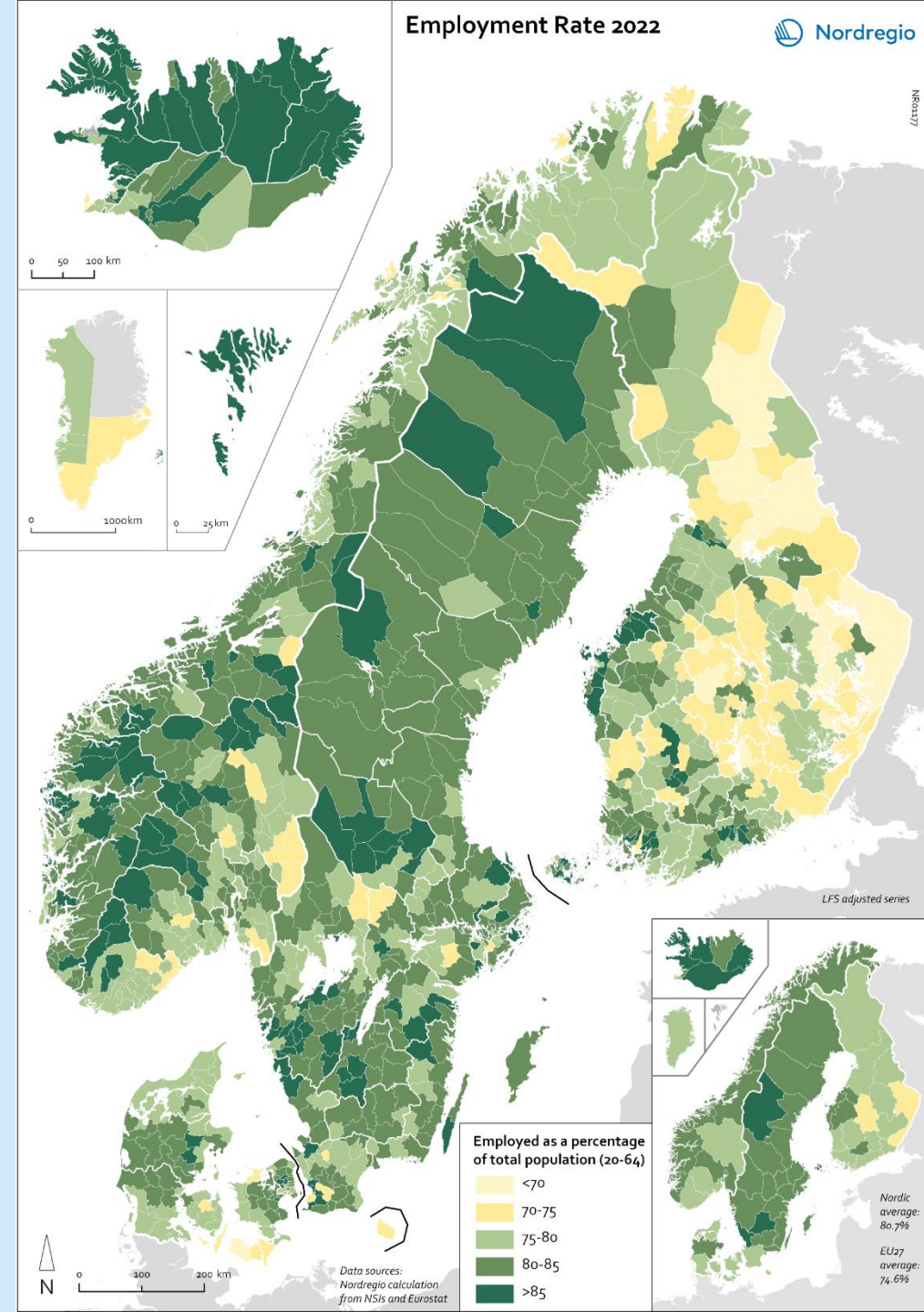
Arbetskraftsbrist förekommer i områden där lediga tjänster överstiger antal arbetslösa med rätt kompetens.

Faktisk brist på arbetskraft, men också normer och föreställningar om vem som har en viss kompetens.



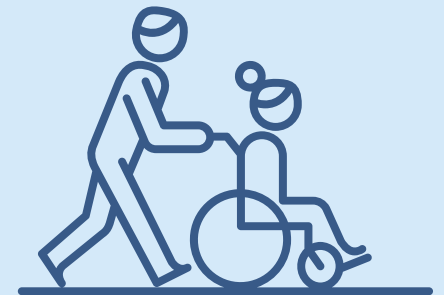
Regionala variationer

- **Sysselsättningsgrad** är en grov indikator för arbetskraftsbrist.
- Generellt är sysselsättningsgraden lite högre i rurala områden (81.3%) än i urbana områden (80.2%)
- **I Norden har rurala kommuner både högst och lägst sysselsättningsgrad.**
- **Högst sysselsättning** i kommuner på Färöarna, Island, Åland, Trøndelag & Vestland (NO)
- **Lägst sysselsättningsgrad i kommunerna** Pohjois-Savo, Kainuu, Pohjois-Karjala (FI) och Lolland (DK).



Sektorer med arbetskraftsbrist nu och i framtiden i Norden

- Konstruktion och byggnads.
- Tillverkning.
- Grön energisektor.
 - Elektriker, tekniker och associerade yrkesverksamma (högutbildade experter).
- Jordbruk, trädgårdsodling och fiske. Bärplockning.
- Turism och restaurang, service- och säljare, städare.
- Hälsa- och sjukvårdssektorn, t.ex. inom äldreomsorgen.
- Socialtjänst.
- Det offentliga skolsystemet.



Slutsatser arbetskraftsbrist på landsbygder

- En kombination av **brist på arbetskraft** (för få personer) och **brist på kompetens** och rätt kompetens hos befintlig arbetskraft i nordiska landsbygdsregioner.
- Inte alla landsbygdsregioner, variationerna är enorma.
- **Regional-, landsbygds- och näringspolitik** behöver ytterligare anpassas till landsbygdens ekonomier (en stor mängd företagare, familjeföretag och stora dominerande arbetsgivare). Säsongsdimension i primärproduktion och bärindustrin.
 - Kommande rapport kan användas som inspiration för kontinuerligt arbete. Anpassa de tillgängliga strategierna till den region du arbetar i.

Nyckelbudskap Finland

- Kärnan i den finska exportindustrin är starkt förankrad i landsbygden. Mindre lönearbete på landsbygden än i städerna – vikten av småföretag och egenföretagare.
 - 75 % av yrkena med förväntad brist på arbetskraft finns inom hälso- och sjukvården i Finland.
- Platsberoende arbete & multi-lokalt boende är tillgångar för landsbygden.
- Bristen på arbetskraft på landsbygden utmanar, ompröva vem som har en viss kompetens att göra ett arbete, samhällsekonomiska kostnader att inte anställa högutbildade migranter.



Anmäl er till vårt nyhetsbrev!

Dr. Elin Slätmo

Senior Research Fellow & Team leader

Nordregio

+46708962709

elin.slatmo@nordregio.org



Photo: Elin Slätmo