

Soc&kom

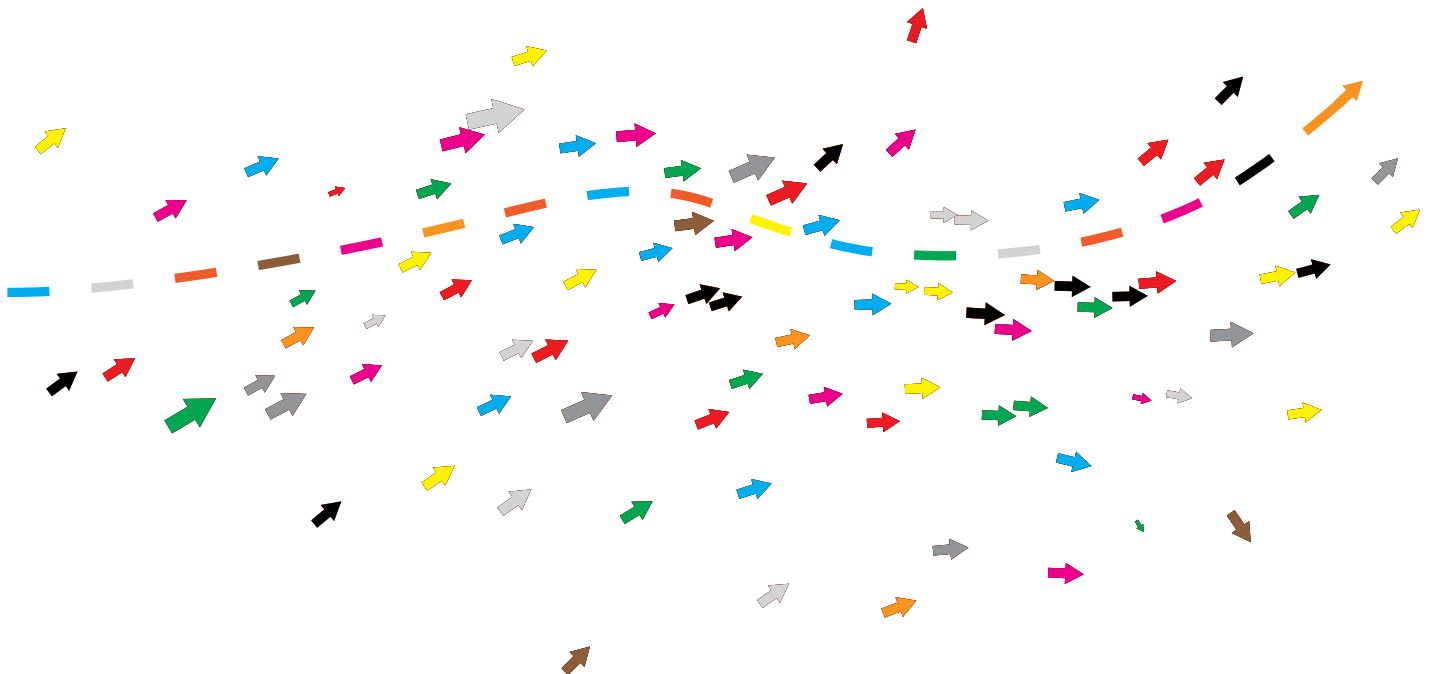
och

Åbo Akademi

introducerar

Färgfabriksmetoden

för visionsarbete



# Varför introducerar vi en ny metod för visionsarbete?

Världen förändras och Finland med den. Kommuner slås ihop och metropoler byggs upp. Människor flyttar. Barnomsorgen, skolan, den högre utbildningen, äldreomsorgen, hälso- och socialvården förnyas eller borde förnyas. Nya centralorter föds och andra dör ut. Företag etableras, växer och flyttar. Globaliseringen märks i hela samhället, medan det ekologiska tänkandet kring en hållbar utveckling inte alltid står i relation till utvecklingen.

Lever samhällsutvecklingen sitt eget liv eller borde det finnas visioner som styr utvecklingen? Vi vill med Färgfabriksmetoden introducera en ny metod för visionsarbete.

Färgfabriksmetoden erbjuder:

1. Öppenhet – alla grupper som berörs får delta i visionsskapandet.
2. Korsbefruktning – visionsskapande sker inte i en homogen grupp, de bästa idéerna skapas ofta i en heterogen grupp som representerar olika infallsvinklar.
3. En bild säger mer än tusen ord – och en välskriven text inspirerar. En vision som förmedlas och uttrycks på flera olika sätt kan engagera många.
4. Det första steget mot en bättre framtid är en vision om en bättre framtid!

Vi anser att det behövs mera visioner, mera delaktighet, fler tillfällen att lyfta blicken från vardagens utmaningar.

Välkomna med!

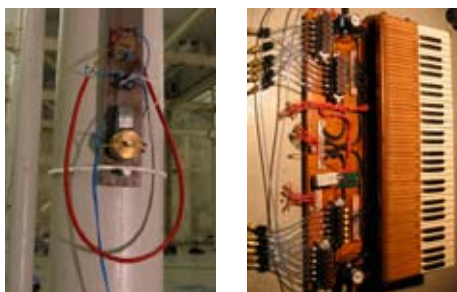
*Robert Runeberg  
Fortbildningschef  
Svenska social- och kommunalhögskolan  
Vid Helsingfors universitet  
robert.runeberg@helsinki.fi  
050 588 3003*

*Nina Söderlund  
Utbildningschef  
ordförande för ledningsgruppen för  
Skärgårdsinstitutet vid Åbo Akademi  
nina.soderlund@abo.fi  
050 527 8180*

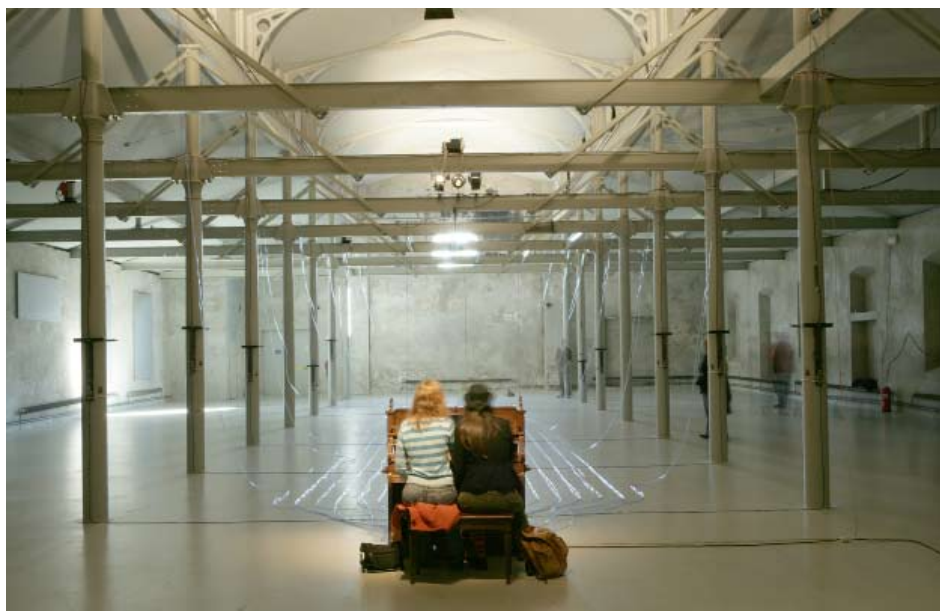


## Färgfabrikens Bakgrund

Färgfabriken är en konsthall och ett samtidslaboratorium som funnits i Liljeholmen, Stockholm, sedan 1995. De vackra fabrikslokalerna från 1889 har fått ett nytt liv och fungerar nu som plattform för samtida konst och är dessutom en mötesplats kring frågor om stadsutveckling, arkitektur, samhällsdebatt och miljöfrågor.



*I "Playing the Building" (2005) gjorde konstnären och musikern David Byrne om Färgfabrikens stora sal till ett enda stort musikinstrument. Verket som producerades för Färgfabriken återuppstod 2008 i New York, då man kunde "spela" Battery Maritime Building.*



*Sedan april 2008 finns också Färgfabriken Norr i Östersund, en efterlängtat kulturarena inrymd en gammal exercishall i ett nedlagt regementsområde.*



# Färgfabrikens Samtidslaboratorier

*Urban Turntable, Stockholmsmässan Nordbygg, 2006*



Färgfabriken har sin bas i samtida konst och arkitektur, men är också något mer - en aktiv röst i samtiden. Under åren har parallellt med och i dialog med de konstnärliga projekten utvecklats en verksamhet som kan kallas "samtidslaboratorier". Färgfabriken ställer frågor, sätter igång undersökningar och bjuder in andra att föra diskussionen framåt. Att skapa möten, kontakt och dialog över kunskaps- och intressegränser är viktigt. Erfarenheten har visat Färgfabriken att man skapar förutsättningar för oväntade idéer genom att blanda kompetenser. I de sammanhang som skapas finns en stor kreativ potential. Samtidslaboratorierna har satt igång nya diskussioner genom att de skapat möten mellan människor och grupper som vanligtvis inte möts, och utmanat dem att kliva ur sina vanliga roller.



*Stockholm at Large, 2001*



En 800 m<sup>2</sup> flygbild utgjorde arbetsytan under Stockholm at Large

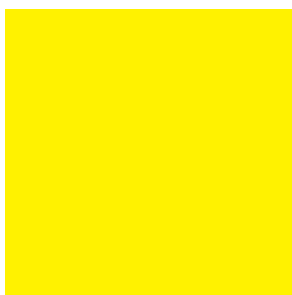
## Stockholm at Large

Projektet Stockholm at Large, initierades av Sveriges Arkitekter och producerades av Färgfabriken med stöd av ett 50 tal organisationer och företag. Processen inleddes med en dag av föreläsningar där deltagare ifrån Sverige och utomlands tog del av utblickar och olika perspektiv kring stadsutveckling. Där lades grunden för en stor workshop. Under tre dygn arbetade 120 personer - arkitekter, planerare, studenter, tjänstemän och aktörer ifrån olika organisationer - gemensamt under ledning av fem internationellt verksamma arkitekter med olika frågeställningar kring Stockholms framtid. Workshoparbetet tog plats på ett stort flygfoto i skala 1:1000, vilket gjorde att relationer mellan stads- och grönstrukturer, infrastruktur och boende blev tydliga. Gruppernas resultat utgjorde sedan grunden till en mycket välbesökt utställning, som tog plats på samma flygbild. Projektet fortsatte med Stockholm at Large 2, och lade också grunden till senare urbana projekt som Urban Turntable.



*Workshoparbete under Stockholm at Large. Trots att ämnet var Stockholms framtid, ledde arbetet också till olika påståenden om Stockholms samtid. Här ser vi arkitekten Farshid Moussavi och hennes grupp, som konstaterade att "Stockholm är en av världens mest segregerade städer", ett kontroversiellt uttalande som till en början var svårt för representanter från Stockholms Stad att ta till sig men som visade sig vara en mycket konstruktiv start på den debatt om stadsplaneringen i Stockholm som förs än idag.*

## Shine, MiljöLab #1



Färgfabriken Norr var fortfarande en relativt ny kulturarena när initiativet till ett seminarium kring miljöfrågor togs. Shine blev ett viktigt första steg för att samla intressenter, organisationer och företag i Jämtland och för att finna vägen mot ett ökat miljöengagemang och utbyte av idéer. Temat var energi i

alla dess aspekter. Färgfabriken ville genom att gå tillbaka till grunderna ("vad är energi?") och historien ("energins idéhistoria") skapa en djupare förståelse för dagens situation och undersöka framtidens möjligheter. Här möttes näringslivet, gräsrotterna och de fria kreatörerna i ett kreativt seminarium som tog plats mot bakgrund av konstnären Fredrik Wretmans stora vatten-, ljus-, ljud- och fiskinstallation Taptim. Shine blev ett konstruktivt och inspirerande möte mellan konst, design, ingenjörskonst och innovationskraft mot bakgrund av dagens miljöproblem, och har lagt grunden för kommande MiljöLab, som nu kan planeras i dialog det lokala näringslivet.

Taptim, Fredrik Wretman, Färgfabriken Norr 2008





## Lövhölmens – den nya svenska modellen

Lövhölmens är området där Färgfabriken ligger, ett litet industriområde mellan två bostadsområden och mycket nära innerstaden. Industrierna börjar flytta ut och byggbolagen planerar omfattande exploatering. Fabriksbyggnaderna som vissa är från slutet av 1800-talet står snart tomma. Färgfabriken ville ta chansen att lyfta fram frågorna i ljuset och bjuda in alla som berörs av stadsutvecklingen – innan alla beslut är tagna och planerna ställs ut till allmänt beskådande. Debatter med olika inbjudna talare fördes kring ämnen som miljö, social utveckling och framtidens boende. Allt tog plats i en utställning där en modell över området i skala 1:25 hade byggts upp.



Höghusmodellerna användes som projektionsskärmar i utställningen.



Liz Cohen, "Bodywork"z (2005) Under projektet Gender Turntable arbetade Liz Cohen med sin bil och sin kropp



En tidig workshop hölls i Tallin 2007. I små grupper diskuterades frågor kring hur man kan skapa en gemensam identitet och vision för människor runt Östersjön.

## Baltic Turntable

Projektet "Baltic Turntable, a new vision for the Baltic Sea." är ett långsiktigt samarbete mellan olika organisationer och aktörer runt Östersjön. Baltic Turntable är ett initiativ för att samla och göra information tillgänglig på ett lättfattligt och lockande sätt, och att skapa en medvetenhet och ett engagemang kring Östersjöns framtid.

## Korpo 2040

I augusti 2008 samlades ca 70 deltagare på Skärgårdscentrum Korpoström i Finlands sydvästra skärgård, för att genom en workshop skapa ett underlag till en vision om ett framtida Korpo. Deltagarna bestod av både året runt-boende, deltidsboende och andra intresserade. Resultaten pekade mot behoven av att arbeta med kommunikation, social samvaro och att utveckla en ekologisk strategi. Även förutsättningar för en förtätning av centralorten diskuterades.



# Färgfabriksmetoden

Färgfabrikens metod för samtidslaboratorier går ut på att samla kompetenser över vanliga gränser för att tillsammans i en öppen atmosfär få och ge information, utbyta tankar och finna lösningar. Man kan blanda personer från närområdet med någon utifrån. Eller så blandar man experter med dem som ser på saken med helt nya ögon, det gör att invanda föreställningar ställs på ända.

Färgfabriken har lärt sig av det konstnärliga angreppssättet och av konstnärliga metoder att det är viktigt att aldrig ta en standardlösning för given och att ha ett prövande förhållningssätt. Det rör om i strukturer och skapar nya utmaningar. Dessutom kan man lära sig av konstnärer, arkitekter och designers att olika kommunikativa medier och visuella instrument som exempelvis film, foto och teckningar kopplat till ett tydligt språk blir mycket effektivt för att föra fram och utveckla idéer och visioner. I workshopgrupperna är det bra att inkludera exempelvis konstnärer, illustratörer, grafiska formgivare eller fotografer som snabbt kan bearbeta gruppens resultat genom framställning av bilder och annat presentationsmaterial. Duktiga och snabba skribenter är också viktiga för att dokumentera och ta fram kommunikativa texter.

I ett samtidslaboratorium arbetar deltagarna ofta med scenarier som ligger relativt långt fram i tiden för att lyfta tankarna från den vardagliga agendan, utmana frågeställningar och sikta högt med vågade förslag. Ofta vågar man utmana sig själv mer i ett längre framtidsperspektiv. För att skapa ett kreativt klimat bortom detaljer är det viktigt att kunna stå tillbaka och se på frågorna med nya ögon – det internationella perspektivet blir därför också mycket viktigt. Det kan vara bra att börja ett projekt med en global utblick, för att sedan ge sig i kast med de lokala problemställningarna.

Även om ett projekt planeras för en begränsad tid händer det ofta att det lever kvar på ett eller annat sätt. Både genom dokumentation av olika slag, men också genom följdprojekt, nya samarbeten eller helt nya projekt sprungna ur de gamla. Ibland kan ett resultat fördjupas genom analyser efter projektets slut.



*Resultaten av ett workshoparbete kan ta sig mycket olika uttryck. En av grupperna i projektet "Östersund at Large" presenterade sina idéer men hjälp av Laser och rök.*



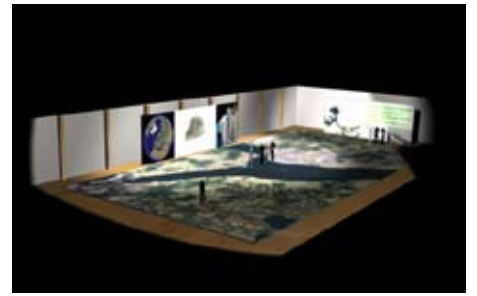
*I projektet "Östersund at Large" arbetade lokala studenter, konstnärer, politiker, tjänstemän och entreprenörer i olika grupper ledda av workshopledare från bland annat Trondheim, Stockholm och Berlin.*

## Arbetsprocess och program

Inför ett projekt:

- Projektgruppen, som består av Färgfabrikens projektledning och representanter från samarbetsparterna, arbetar fram ett underlag för hela projektiden. Ofta startas ett samtidslaboratorium med utgångspunkt i ett specifikt behov eller som del i ett sammanhang, så starten av ett projekt kan se olika ut.
- Frågeställningar och utgångspunkter arbetas fram, andra underlag samlas in.
- Personer kontaktas och initieras; workshopledare och workshopdeltagare, eventuellt fler samarbetsorganisationer, mediapartners etc.
- Programmet sätts och börjar kommuniceras till deltagarna, den publika delen kommuniceras mot allmänheten.

Skiss inför Östersund at Large av salen med kartan som golv och projektdukar.  
"Workshop och utställning utvecklas oftast tillsammans. Workshopen kan ta plats i den plattform (det rum) som senare blir utställning genom att workshopens resultat läggs till. Så här planerades gestaltningen för utställningsrummet i projektet Östersund at Large. Workshopen ägde rum i salen, här hölls också öppna seminarier och en utställning stod kvar under en dryg månad efteråt."



## Form & Verktyg

## Processledning

Personer ur projektgruppen eller externa projektledare agerar processledare under det arbete som pågår under en workshop eller annat projektforum. Processledaren har en aktiv roll, men är inte medlem i någon av workshopgrupperna. Istället blir processledarens uppgift att leda arbetet framåt genom att betrakta, lyssna och gå emellan de olika grupperna. Personen eller personerna går aktivt in ifall processerna har blivit låsta och workshoparbetet inte går framåt.

Det är viktigt att försöka göra det möjligt för olika grupper som inte alltid representeras, som studenter, boende och frivilligorganisationer, att delta i visionsarbetet. Olika projekt har naturligtvis olika syften och målsättningar. Till exempel var syftet i projektet "Lövholmen" att med ett konkret exempel öppna upp stadsutvecklingsprocesser för en bredare målgrupp, liksom att påverka opinionen och byggherrarna mot ett mer varierat, kreativt och hållbart byggande. I ett projekt som "Gender Turntable" var det i stället viktigt att sammanföra forskning med konstnärligt utvecklingsarbete, och att pröva olika frågeställningar kring jämställdhet på arbetsmarknaden i en ny kontext.

Ett samtidslaboratorium är egentligen en eller en rad frågeställningar som bearbetas i de forum som skapas av projektorganisationen och dess samarbetspartners. Att hitta rätt frågeställningar är centralt för att sätta igång processen. Ibland uppstår nya frågeställningar under projektets utveckling som ett resultat av de diskussioner som förs. Frågeställningarna tas fram i projektgruppen i dialog med olika samarbetspartners.

Målen kan variera, men det finns några övergripande mål som kan kännas relevanta i de flesta fall.

Inför varje projekt sätter projektgruppen också upp konkreta mål som sedan kan följas upp.

Färgfabrikens samtidslaboratorier bygger vidare på samlade erfarenheter – Färgfabrikens och andras - kring bland annat urban utveckling och social och ekologisk hållbarhet. Målet har dock inte varit att enbart samla och dokumentera information, utan snarare att stimulera diskussion och bidra till att nya idéer prövas. Formerna har varit blandade; både utställningar, konferenser, seminarier och workshops eller en blandning av dessa former. Textproduktion och publikationer är också viktiga både i förarbetet, kommunikationen utåt och dokumentationen. Genom åren har det också producerats ett antal böcker, tidningar, tabloider och broschyrer som fortfarande kan användas som underlag eller fördjupning i nya projekt.



## Exempel på övergripande målsättningar:

- Att människor möts och knyter nya kontakter.
- Att de som deltar har fått nya tankar och perspektiv som de har nytta av privat och i arbetslivet.
- Att en plattform för diskussion och vidare aktiviteter skapas.
- Engagemang från det lokala näringslivet.
- Att projektet når ut till allmänheten.
- Att makthavare & opinionsbildare från kommun & landsting deltar i diskussionen.
- Att projektet når ut inte bara på lokal nivå utan även rikstäckande.
- Att projektet ligger som grund för och inspirerar till andra projekt i framtiden.
- Att projektet skapar arbetstillfällen och nya kontakter till näringsliv, samhället och högsolor.



# Exempel på arbetsprocess och program

Inför ett projekt:

Projektgruppen, som består av Färgfabrikens projektledning och representanter från samarbetsparterna, arbetar fram ett underlag för hela projektidén. Ofta startas ett samtidslaboratorium med utgångspunkt i ett specifikt behov eller som del i ett sammanhang, så starten av ett projekt kan se olika ut. Frågeställningar och utgångspunkter arbetas fram, andra underlag samlas in.

Personer kontaktas: workshopledare och workshopdeltagare, eventuellt fler samarbetsorganisationer, mediapartners etc. Programmet sätts och börjar kommuniceras till deltagarna, den publika delen kommuniceras mot allmänheten.

Dag 1:

Introduktion.  
Inledande föreläsning eller seminarium.  
Workshoparbete.

Dag 2:

Workshoparbete.  
Uppsamling och lägesrapport.

Dag 3:

Workshoparbete.  
Presentation av resultaten för allmänheten.

Vid slutet av workshopen, alternativt ca två veckor senare (Färgfabriken har sett att det ofta är bra att resultaten får bearbetas under ett par veckor): vernissage med föreläsningar och debatter. Rummet har gestaltats med allt bearbetat material från workshopen, i form av filmer, illustrationer, foton, texter, installationer etc. Fortsatt utställningsperiod: allmänheten, skolklasser, högskolestudenter och övriga kommer på besök. Särskilda visningar och andra samarbeten kan hållas.

Innan utställningen stängs:

Avslutande seminarium och diskussion.  
Återkoppling.

Uppföljning:

Dokumentationen sammanställs i text och bild.  
Möjlig fortsättning eller fördjupning av projektet.

*Denna borschyr har tillkommit på beställning  
av Svenska social- och kommunalhögskolan  
vid Helsingfors universitet och Åbo akademi,  
för lansering av Färgfabriksmetoden i Finland.*



*Joachim Granit  
jocke@fargfabriken.se  
+46 (0)707315935  
www.fargfabriken.se*

**FARGFABRIKEN**